



MUSEITIDNINGEN

Medlemsblad för Råå Museiförening

I detta nummer:

- * Råå Hamn 150 år
- * Väckelserörelsen på Råå
- * Strandvandringen del 2
- * Nisses lexikon ångar på

Råå hamn enligt förslag 1917. Inre hamnen skulle få tre stycken fem meter djupa bassänger med lastkajer, och järnvägen läggas via nuvarande Varvsgatan ut på en bred hamnpir.

Ritning från Tekniska Förvaltningen.

Verksamhetsberättelse 2008



Lasse Olsson från Radio Malmöhus intervjuar vår ordförande i ett direktsänt inslag den 7 augusti.

2008 har varit ett intressant år. Genom stora donationer och bidrag har vi kunnat dels utnyttja teknik som vi aldrig hade kunnat finansiera själva och dels samarbeta med yrkesskickliga kulturarbetare, vilket gett ny kunskap. En spännande smugglarutställning, möjligheter att visa delar av vår stora fotoskatt på stor skärm och filmvisning utanför toffelmakeriet är några av resultaten. Under hösten har Agentjakten - ett projekt för barn slutförts.

Föreningsmöten

Ett välbesökt årsmöte hölls i Raus församlingsgård. Efter förhandlingar och kaffe under trivsamt småprat höll Jan Berggren ett föredrag med titeln Smugglare i allmänhet och de på Råå i synnerhet. Han gav oss en historielektion med intressanta kopplingar. Detta var upptakten till årets utställning som skildrade lurendrejartiden.

Det välbesökta höstmötet blev en speciell och fantasieggande kväll i havets och lyxens tecken gällande såväl ämne som förtäring. Fredrik Johansson, delägare i Tillberg

Design i Höganäs berättade och visade bilder. Han gav ytterliggare en dimension till upplevelsen av de vackra kryssningsfartyg som glider förbi i Sundet.

Bidrag

Föreningen har ett betalt uppdrag från staden att ta emot och guida skolklasser. Bidrag från Fartygsbefälhavarföreningen har använts till att restaurera dykaren.

Gåvor till museet har skänkts till minne av avlidne hedersmedlemmen Sigurd Johansson liksom gåvor som uppvaktning av såväl hedersordförande Eric Björck som

hedersmedlemmen Nils Pålsson. Båtföreningen Råå Vallar har överlämnat en penninggåva.

Arvingarna efter Bertil och Carl-Erik Lind har överlämnat en penninggåva.

Föreningen har under året blivit beviljad ännu ett bidrag från Sparbanksstiftelsen.

Tusenklubben har fått fler medlemmar, men det finns fortfarande plats för fler.

Museiföreningen tackar varmt för alla dessa bidrag.

Museigänget

Under året har vår hedersmedlem Sigurd Johansson lämnat oss. Vi minns honom med glädje och tacksamhet.

En ny grupp, Vaktstyrkan, har bildats på museet. Gruppens främsta uppgift är att bemanna receptionen. För att få bättre kunskap om museet träffas gruppen en gång i månaden.

Två viktiga aktiviteter för att stärka gemenskapen i museigänget är sillabord på Bryggan och julbord i RHSS:s klubbhus.

Årets arbeten

Mycket resurser såväl tidsmässiga som ekonomiska har lagts på årets utställning, där föremålen vävts in i en berättelse kring smuglingen. Birgittaprojektet har gjort det möjligt att investera i den teknik som krävdes för att göra ett ljus- och ljudspel om lurendrejtartiden och använda professionell hjälp med såväl historia som genomförande.

Ett antal bildskärmar har installerats. Utanför toffelmakeriet visas film där Karl Andersson från en stock gör en färdig toffel. Fotografier från Stenkärlsfabriken och från hamnen visas.

En radaranläggning har installerats.

Med stöd av Per-Magnus Johansson från Kulturmagasinet har en grupp arbetat med frågan hur man speciellt kan fånga barns intresse på museet. Ett antal förslag har

penetrerats och ett av dem har som resultat gett en spännande Agentjakt för barn. Ett annat förslag, som är på väg att genomföras, är ett audioguidesystem. Detta ska genom en guidad tur ge i första hand ungdomar ett levande museum, där föremålen berättar historien. Ambitionen är att detta system även ska öka tillgängligheten till museet för personer med vissa funktionsnedsättningar. Arbetet med detta material sker under vintern 2009 och ska vara klart till 1 maj.

Årets aktiviteter

Säsongen tjuvstartade redan under sportlovet med en knopdag tillsammans med Råå Sjöscoutkår. Mycket uppskattat.

Museet öppnade enligt traditionen förste maj. Christian Orsing, kommunalråd i Helsingborg och med såväl hjärta som fötter på Råå, höll ett inspirerande tal om vikten av att ha ett museum på Råå.

Museets dag inleddes på Ankarplatsen med tal över omkomna fiskare. Ordförande lade också ned en blomma vid stenen. Till dunket av tändkulemotorerna vandrade åhörarna till museet där firandet fortsatte med kaffe och tårta.

Museet har erbjudit guidade visningar vissa dagar. Det finns många intressanta föremål på museet men de blir än mer fascinerande om man får höra historien om dem.

För att komplettera befintliga skolkort med namn på elever och lärare och för att få nya kort till samlingen anordnades en skolfotohelg med f.d. lärare på Råå Södra Skola. Tyvärr blev inte tillströmningen av f.d. elever så stor som förväntats.

Motorerna har varit igång och de gamla filmerna har visats regelbundet.

Knop o knep - knopar, makrame o sjömansarbete - var ett samarbete med Råå Sjöscoutkår och Curt Johansson.

Museets mest välkända föremål är Golden Lady. Därför arrangerades en visning av

några av Kurts egna bilder med temat *Jorden runt med Golden Lady och Kurt Björklund*. Säsongen avslutades med öppet på Anandag jul. Det var kö på Bryggan redan före öppnandet. På Loftet visades Harry Perborns film om Råå från 1948. Där blev det snabbt fullsatt. Några av dem som kom sent valde att vända i dörren och komma tillbaka när filmen visas nästa gång. Andra valde att titta runt i museet i stället. Efter filmen serverades det glögg och pepparkakor på Läget.

Ekonomi

Ambitionen hos styrelsen är att museets driftskostnader helt ska bekostas av medlems- och entréavgifter. Under 2008 har detta inte kunnat infrias. Även om det är en stadig ökning av årsbetalande medlemmar så är fortfarande en stor del av föreningens medlemmar ständiga medlemmar. Detta innebär att föreningen är mycket beroende av antalet besökare.

Under 2008 var antalet enskilda besökare liksom antalet gruppbesökare lägre än året före. Styrelsen arbetar därför hårt för att finna olika vägar att vända besöksfrekvensen. Tack vare generösa bidrag och en god förvaltning har verksamheten ändå kunnat drivas med hög kvalitet.

Styrelse

Museiföreningens styrelse, som under året haft nio protokollförda sammanträden, har bestått av

Marianne Wittgren ordförande
Hans-Ingvar Green v ordförande
Bengt Magnemark kassör
Gunilla Kittel sekreterare
Hans Backe
Ulla Gustavsson
Bengt Rådbrink
Stina Norling
Martin Werner
Maj-Britt Bengtsson
Ing-Britt Eriksson



Plats på scen för Inger Perssons smugglande fiskare och jagande tullare. Scenograf Håkan Nylén arrangerar smugglarutställningen.

Tack alla ni som har bidragit till att vårt museum håller så hög klass. Utmaningen för oss alla är att fler ska få upp ögonen för den skatt som finns innanför väggarna. Låt

oss tillsammans fortsätta att kämpa för att göra det omöjliga möjligt!

Marianne Wittgren
ordförande

2009 - en aktiv säsong!

Programmet för Råå Museums kommande säsong lockar med många aktiviteter, och flera kan komma. Kolla alltid vår hemsida och anslagen i Råås affärer. Vi har utställningar om Söndagsskolor i Fokus i samarbete med Frikyrkoförsamlingarna på Råå och Råå Hamn 150 år uppmärksammar vi med fotoutställning. Vi kommer att ha flera guidade turer och dundrande motorkörningar.

- | | | |
|-------------|--------------|---|
| 1/5 | 13.00 | Säsongsöppning. |
| | 13.10 | Körning med motorerna. |
| | 14.00 | Musikunderhållning av EFS-brassensemble. |
| 16/5 | 14.00 | Hantverkare - segelmakaren, toffelmakaren, drejaren och skraddaren. Guidad temarundvandring. |
| 27/5 | 18.30 | Film: Råå Anno 1948-49. Harry Perborns film om Råå. |
| 6/6 | 13.00 | Museets dag, samling vid minnesstenen på Ankarplatsen. |
| | 13.15 | Körning med motorerna. |
| 13/6 | | Hamnhelg |
| 14/6 | | Hamnhelg |
| 17/6 | 19.00 | Film: Fiskare, badgäster m.m.
Filmer av bokhandlare Erik Wennerstedt från 1940-talets Råå. |
| 28/6 | 14.00 | Guidad rundvandring. |
| 4/7 | 15.00 | Körning med motorerna. |
| 9/8 | 14.00 | Körning med motorerna. |
| 26/8 | 19.00 | Film: Tonfiske i Öresund. |
| 29/8 | 14.00 | Körning med motorerna. |
| 9/9 | 19.00 | Film: Raus Stenkärlsfabrik och Hugo Anderberg. |
| 27/9 | 16.00 | Film: Från Fiskeboderne ved Råå till Fiskebodarna på Råå.
En film om Råå läges historia från 1637 till idag. |

Råå Hamn 150 år



Fiskekajen ca 1920. Bakom hästarna th ser man Cindersfabrikens "kålagår".

Vi kliver in i tidsmaskinen och förflyttar oss cirka hundra år bakåt i tiden. Platsen är Råå Hamn och här råder liv och rörelse från morgon till kväll. Vid Snedkajen och Handelskajen trängs segelfartyg med ångfartyg, alla väntar på lossning och lastning. Längre in i hamnen vid Fiskekajen samsas kvassar med mindre båtar, det är bråttom, natten fångst ska snabbt iväg.

Hamnens storhetstid var tidigt 1900-tal, men redan femtio år innan dess påbörjades det stora bygget!

En hamn som vår blir inte till en viss dag, ett visst år, men den 15 januari 1859 togs vid "ett allmänt sammanträde med Råå läges invånare" ett beslut om hamnutbyggnad. Det utlovade statsanslaget räckte inte till, men efter lite prutande och beslut om att varje vuxet manfolk från Nedre och Övre Läget skulle bidra med vardera 3 dagsverken fick man ett godkännande från landshövdingeämbetet den 7 juni och startskottet gick.

Alltså firar vi i år - Råå Hamn 150 år!

Hur frestande det än är att dra hela den långa historien om Råå-åns olika utlopp, om ågapet söder om Holms varv, vilket var inseglingsbart för segelfartyg upp till jakts storlek, om...nej nu hoppar vi direkt till 1800-talets mitt och den hamn vi upplever som Vår Hamn.

Råå fiskeläge bestod fram till dess av två enheter, Övre och Nedre Läget belägna i Pålstorps by och Raus socken. Men hösten 1842 träffades en överenskommelse mellan åldermännen i de båda lägena, det

var dags att införskaffa två mudderpråmar för att fördjupa både inseglingsrännan och själva hamnen. Ett nytt ågap hade tidigare skapats på nuvarande plats då sanddynerna hade grävts igenom och det fanns förutsättningar för att större lastskutor och fiskebåtar skulle kunna utnyttja hamnen. Efter flera svaga årtionden stod Råå inför en rejäl expansion och en väl fungerande hamn var en förutsättning för god utveckling.

Starten på det ”stora” hamnbygget gick sommaren 1859 men det skulle ta tre år innan byggnadsarbetet var slutfört. Då hade hamnen två parallella vågbrytare och mudderpråmarna kämpade med att hålla undan den sanddrift som varit svår vid gamla ågapet och som också ställde till bekymmer i ”nya” hamnen.

1872 byggdes en kaj, Fiskekajen, i inre hamnen och några år senare förlängdes norra vågbrytaren med 100 meter som skydd mot sanddrift, en 135 meter lång strandskoning ungefär mitt emot vårt museum byggdes något senare. Det var alltså hög aktivitet i Råå Hamn och tjugo år efter byggstarten 1859 var nya hamnen väl rustad. Men det var bara början!

Vårt samhälle blomstrar

Efter mitten av 1800-talet var Råå ett samhälle i snabb utveckling. Fisket hade haft goda år. Årtiondena före förra sekelskiftet hade Råå fler än trehundra fiskare och ett stort antal öppna båtar utan motor, men lönsamheten var inte så märkvärdig. Kring sekelskiftet steg antalet däckade fiskebåtar, antalet fiskare sjönk, men lönsamheter steg. Fisketurerna kunde utsträckas till Anholt och andra lönsamma fiskevatten och fångsterna gav allt oftare ett överskott som kunde satsas på förbättrade båtar och utrustning.

Smugglingen hade avtagit men det går inte att förneka att den hade inneburit en

hel del fördelar trots allt. Fiskare på Skånes östkust redovisade under andra hälften av 1800-talet betydligt bättre fångster än vad t ex Råå-fiskarna gjorde, ändå hade de mindre båtar och sämre redskap. Ska vi gissa anledningen...?

Ett mera differenserat samhälle växte fram, folkmängden ökade, vilket innebar att Tunnsbyn norr om Styrmansgatan bebyggdes, och över ån blev många bofasta. En del unga fiskare valde sjömanslivet, och antalet segelfartyg med hemmahamn i Råå ökade under sent 1800-tal. Det var vanligt med partägda skutor, där skepparen själv satsade en del men också släktingar och andra intressenter var med och betalade. I den ekonomiska utvecklingens spår följde att handel, hantverk och olika små verksamheter växte fram.

Självhushållens tid var på tillbakagång. Man köpte betydligt mera varor och samhället fick flera affärer, inte minst på Nedre Läget. Råå Handelsföreningen hade övertagit ”Per Görens” krog 1889, och affären anlätades ofta för proviantering av allehanda varor och livsmedel till båtars och fartygs besättningar.

Råå blev municipalsamhälle 1886, många ville se samhället utvecklas i snabba takt och planer på att söka stadsprivilegium dök upp. Decauiille-banan öppnades 1891 och den bidrog förstås till expansionsplanerna. Både varor och människor kunde relativt lätt transporteras mellan Råå och Helsingborg. Hamnen och verksamheterna kring hamnen blev än viktigare och man sökte statsanslag för en rejäl satsning på utbyggnad och förbättringar – fördjupningar av Råå Hamn.

Det stora lyftet

Man brukar tala om den ekonomiska utvecklingens ”take-off” i ett samhälle och ett stort lyft, eller ska vi kalla det ”propopen ur tunnan” – effekt, inträffade i och

omkring hamnen på Råå vid förra sekel-
skiftet. Utvecklingen accelererade, så kom
då lyftet med nyetablerade Decauville-
järnvägen, som förlängdes ner till ham-
nen, med flera kajer, med djupare hamn,
med Kopparverket som flyttat från Hel-
singborg och ännu inte hade egen hamn,
med större fraktfartyg, med välfungerande
lotsar, med det första större Råå rederiet.
Uppräkningen kan göras lång, men nu
återvänder vi till kajerna.

De stora genombrottsåren för Råå
Hamn är 1901 till 1904. Under den tiden
gick man från planritning till verkställ-
ning av de förslag till utbyggnad som lagts
fram. Hamnen kunde erbjuda ökad kapa-
citet, Handelskajen förlängde den tidigare
byggda Fiskekajen och även Snedkajen
stod färdig 1904.

Kopparverkets utflyttning från Helsing-
borg påskyndade upprustningen av hamn-
området. Råå blev verkets ”hemmahamn”.
Järnvägsspåren drogs ner mot snedkajen,

vändskivor byggdes och transporter mel-
lan Råå hamn och Kopparverket blev en
daglig syn. Verket investerade i eget lok
och ett trettiotal godsvagnar, importen
bestod främst av järnmalm, kopparkis
och oraffinerat salt. Två stora lossnings-
apparater ställdes upp och Kopparverket
bekostade en spårutbyggnad för verkets
bockkran efter ett par år.

Hamnen hade också andra kunder, kol,
koks, briketter, virke, sten och fisk är ex-
empel på varuslag som dominerade vid
olika tidpunkter. Verksamheten på hamn-
området krävde mark. Ola Holms varv,
där museet ligger idag, avvecklades och
utöver anläggningar som var direkt knutna
till järnvägen och utrustning för godshan-
tering utnyttjades platsen för ett stort kol-
upplag.

Kopparverkets storhetstid i Råå Hamn
varade drygt femton år. Den egna hamnen
var färdig att tas i bruk 1916, och utrust-
ningen, som var specialutformad för Ver-



*Järnvägsspår läggs till de nyuppförda kranarna omkring 1903. Kopparverkets loss-
ningsapparater är redan på plats.*



En av vändskivorna för järnvägsvagnar vid den så kallade Exportkajen.

ket hämtades dit. Men ännu i många år skulle Råå Hamn spela en aktiv och viktig roll som både utskeppnings- och mottagningshamn.

Upp- och nedgång

I en tabell över anlöpande fartyg i Råå Hamn med en dräktighet av minst 10 ton under åren 1918 – 1951 hittar vi bevis för hamnens upp- och nedgång. 1918 och 1919 använde Kopparverket fortfarande Råå Hamn för en del av sina frakter och såväl antalet segelfartyg som övriga fartyg är imponerande. Ett segelfartyg om dagen anlöpte hamnen och respektive 120 och 97 övriga fartyg har noterats för det året. Efter den perioden kom en kraftig nedgång men några år senare ökade åter antalet segelfartyg som anlöpte hamnen.

Kalkbruket vid Kattegattsgatan startade 1923 och nya muddringar av ån öster om gångbron krävdes. Samtidigt, 1924, ersattes gamla gångbron med en ”modern” klaffbro. Det innebar att lastskutor med sten kunde segla upp till kalkbrukets egen

brygga och att ån kunde ta emot fler vinterliggare.

Under krigsåren är statistiken osäker men allt pekar på att antalet anlöpande fartyg minskade för att sedan öka igen och då var virkestransporter en stor del av trafiken vid hamnen. Fisk i mindre kvantiteter exporterades vissa år, införsel av fisk såväl utrikes som inrikes var stor, och även andra livsmedel transporterades till och från landet.

Den som inte har upplevt den aktivitet som rådde kring hamnen fram till mitten av 1900-talet har nog svårt att förstå vilket nav som hamnen var. Men än finns det många som minns, många som hade sitt arbete i hamnen och i verksamheter som var knutna till hamnen. Så nu tar vi ett hopp från statistik till verklighet och avnjuter en sann historia.

Sigvard Windfors (ett av Råwall Rederiernas barnbarn) berättar en dramatisk historia från tidigt 1950-tal. Råwalls rederiets nya stolthet Råfors hade kommit till Råå från en Norrlands hamn och hade



Drygt 350 segelfartyg anlöpte Råå Hamn årligen under de goda åren före 1920.

timmer ombord. Det var däckslastat så att man skulle kunna ta ombord ytterligare last – Findus konserverade ärtor skulle ner i lastrummet. När Råfors backade ut från kaj och la om rodret fick hon kraftig slag-sida. Lasten hade kommit fel och balansen var rubbad. Med hjälp av vajrar drogs hon tillbaka till kaj och stuvarna fick lasta om ärtorna. Kanske inte så lustigt, men Sigvard skrattar gott när han berättar att på pappkartongerna från Findus stod texten: – *"Mera Findus, mindre arbete"*

Mera muddring

Muddring av hamnen och av inloppet var ett ständigt återkommande problem för de hamnansvariga. 1881 var djupet i hamninloppet strax under 2,5 meter med avtagande djup inne i hamnen. En imponerande ritning på Tekniska Förvaltningen i Helsingborg daterad 1886 ger förslag till fördjupad muddring i inloppet och i innerhamnen och på ritningen finns också förslag på nytt bålverk vid fiskekajen. Igenfyllningen av Salthoen i nuvarande

Varvsgatan hade påbörjats några år tidigare och mellan 1892 och 1894 genomfördes ånyo omfattade muddringsarbeten i olika delar av hamnen. Muddermassorna tömdes först söder om hamnen men senare norr om norra vågbrytaren innan man slutligen bestämde sig för tippning längre ut i sundet.

Varje år muddras det, hamnens djup fick inte underskrida fem meter vid kaj. Sanddrivningen avtog när den första sandfångaren byggdes 1907 väster om södra vågbrytaren, men muddringsbehovet kvarstod så länge djupgående båtar utnyttjade hamnen. Fördjupningen medförde problem för kajerna som flera gånger fick förstärkas.

Mera hamnfakta

Du som är intresserad av att läsa mera detaljer kring hamnens olika faser ska komma till oss på Museet. Vi har tillgång till *Karl-Erik Walderyds* intressanta och noggranna utredning om Råå Hamn. Det är från den som jag hämtat de mesta faktauppgifterna kring hamnens uppbyggnad

och utveckling. Där finns också kopior på flera ritningar och en sammanställning av vad som gjorts när.

Kom till Hamndagarna den 13:de och 14:de juni eller hör av dig till museet om du vill titta i pärmen vid någon annan tid.

Verksamheter kring hamnen

En aktiv hamn lockar till sig många olika verksamheter, det är väl snarast en självklarhet. Så har det alltid varit. De tidiga bosättningarna, allt ifrån stenåldern hittar man i närheten av vattendrag och i vår moderna tid är närheten till billiga transportvägar fortfarande högt prioriterat när företag etableras.

Råå Hamn bekräftar regeln. Varven talade vi om i höstens museitidning, där finns förstås ett naturligt samband. Fiskgrossister etablerade sig på fiskekajen och flottan med stora kvassar utökades i takt med hamnens tillgänglighet. Kolupplaget på hamnplan var livskraftigt under många år och Timmerprodukter byggde upp sitt företag där de gamla varven legat, nuvarande parkering och ”dansbana”.

Med den ökade trafiken på hamnen kring sekelskiftet blev behovet av lotshjälp mera påtagligt. Lotsningen hade ombesörjts av olika tjänstvilliga fiskare och sjömän. Jan Davidsson nämner i sin bok *Det gamla fiskeläget*, begreppet ”känd man”, vilket skulle innebära ”lots på privat grund”. När Kopperverkets började använda Råå Hamn för sina transportbehov kom krav på organiserad och ansvarsfull assistans.

Kapten Adolf Reinhold Andersson var en av dem som såg möjligheterna, han lämnade skonerten Jacob där han fört befäl och uppvaktar lotskaptenen i Malmö. Han lyckades utverka tillstånd för en lotsplats på Råå, men den fick bara en tjänst och kapten Andersson gjorde sin första lotsning i mars 1902. Innan året var slut hade han lotsat 50 fartyg och kunde notera

en inkomst på 302 kronor.

Lotsverket var nöjda och Adolf Reinhold utökade sina meriter med en lotsexamen och investerade själv i en seglande lotskuttermann. Han var en driftig och framsynt man, flera båtar beställdes, även större som utrustades med motor och kunde användas som bogserbåt. Flera lotsar anställdes och under de intensiva åren tjänstgjorde Råås lotsar dygnet runt. Det skulle bli ytterligare verksamheter. Det skulle bli rederier i olika konstellationer och ett stuveriföretag, en självklar satsning för den som hade hamnen nära sig.

Råwall Falkland Jonasson – de tre stora rederierna

De tidiga segelfartygen med hemmahamn på Råå var oftast partägda av skepparen ombord och några, eller flera intressenter. På samma sätt byggs också de tidiga rederierna upp. Först och störst blev Råwalls Rederier. Redan 1903 investerade lotsen och sjökaptanen Andersson i en äldre skuta, *Adolphine*, tillsammans med sin farbror Janne Andersson och därmed var grunden lagt för en framgångsrik redarverksamhet.

Andersson blev Råwall 1909 och något av en Råwall dynasti blev till. Ytterligare två skonorter inköptes 1906 och inom några år ingick ytterligare tre fraktskutor i två nya, olikt sammansatta partrederier, där Adolf Reinhold var huvudman. Detta var bara början.

Under nästan sextio år skulle ”Rederiet på Vallen” spela en huvudroll för sjöfarten med hemmahamn på Råå. Sammanlagt 26 skutor skulle genom åren ha burit Råwall Rederiernas symbol. Från det låga huset på dagens Lotsgatan 24 styrdes rederiet med fast hand eller kanske ska vi säga händer. Driftiga söner och svärson kom också att förstärka och utveckla verksamheten.

Axel Johansson Falkland köpte sin första ångare 1915, men hon hade inte någon



Tre erfarna sjöfarare i samtal vid hamnen 1944. I mitten sjökaptenen, lotsen, redaren med mera A. R. Råwall, tv skeppsredaren och Råå "pojken" Janne Bengtsson. Th sjökaptan Lars Ingelsson.

lycka på "de sju haven". På sin första resa blev hon prejad i Drogden av ett tyskt krigsfartyg och prisdömt i Stettin. Kris-åren var svåra för all sjöfart och det skulle dröja till 1922 innan nästa köp blev av men snart följde ytterligare tre ångfartyg.

1945 dog Axel Johansson Falkland, samman år som A.R. Råwall, och det var dags för sonen Axel att ta över. Rederiet hade goda tider under sent fyrtioal och en ångare och något senare två motorfartyg köptes in. *Cecilia Falkland* såldes 1962 och fyra år senare förläste motorfartyget *Libra* i Öresund. Falklands rederi upphörde 1973 då det partrederi man varit en del av under de sista åren upphörde.

Yngst på plan blev Jonassons rederier. Det bildades 1924 av sjökaptan Anders Theodor Jonasson som några år tidigare varit direktör i för Ångfartygs AB Norr i Helsingborg. 1921 hade bolagets ångare Ethel överförs i Jonassons personliga ägo och hon blev nu första båt. Startåret be-

ställdes en ångare från Kiel och ytterligare fartyg tillkom inom några år.

1930 gjordes en ombildning av rederiet. Sonen Mauritz Jonasson blev direktör för Råå Rederi AB. 1933 bildades ett nytt enbåtsrederi *Rederi ab Jonita* men det upphörde 1937, samma år som Helsingborgs då största ångare John köptes. Tio år senare inhandlades rederiets sista motorfartyg och året efter påbörjades försäljningen av bolagets bestånd. 1951 upphörde rederiet på Långgatan.

Vinterliggare och ållagring

Vi kan inte hoppa över två gamla goda verksamheter som kunde existera tack vare att hamnen oftast inte frös till och att Råå åns vatten strömmade ganska friskt.

Vinterliggare är ett trevligt begrepp som många äldre Rååbor är väl bekanta med. Även skutor med andra hemmahamnar sökte sig till Råå Hamn redan under sent 1800-tal. Men hamnens möjligheter att ta

emot vinterliggare minskade i och med att handelstrafiken ökade. Vintern 1903 ansågs hamnen vara fylld och under många år fick man avvisa skutor som ville läggas upp för vintern. Muddringsarbetena längre upp i ån på 1920-talet ökade platser något och fram tills mitten av 1900-talet då kajplatser för små- och fritidsbåtar iordningställdes sov många skönheter sin vintersömn i hamnen.

1906 började man också lagra ål i hyttefat i hamnen. En verksamhet som i vissa perioder krävde åtskilligt utrymme. Lagringen kunde vara upp till sju månader och mängden hyttefat var imponerande. Råå hyste även andra fiskelags ålar och hamnen hade speciell åluppsyningsman. Förs vattnet i hamnen skulle det hackas upp kring hyttefaten så att ålen fick syre. Risk för kvävning i de fyllda faten fanns annars. Lagringen av ål hade sin höjdpunkt

under andra världskriget då myndigheterna försökte kräva exportförbud på ål. Detta nyttiga fett borde komma svenska folket tillgodo!

Du som vill veta mera ska komma till oss och ta del av Karl-Erik Walderyds fantastiska utredning. Du ska förstås också komma och se den bildutställning som kommer att finnas på andra våningen bredvid vår fina modell över hamnen 1915 (tack Curt Persson och ni andra som byggde) när vi säsongöppnar 1 maj. Du ska också läsa Jan Davidsson – alltid kunskapsrik. Och så ska du komma till museets Hamndagar den 13 och 14 juni. Då ska vi visa och berätta.

Stina Norling
Foto Museets arkiv



Vinterliggare och ålhyttefat satte sin prägel på hamnen under många vintrar.

Väckelserörelsen på Råå och på Museet



Det så kallade Gamla Missionshuset byggdes 1870.

Evangeliska Fosterlandsstiftelsen (EFS), Svenska Missionsförbundet (SMF), Metodistkyrkan i Sverige och Frälsningsarmén, är alla väl kända och på Råå etablerade Frikyrkoförsamlingar, vilka har spelat och spelar viktiga roller i vårt samhälle.

Med Väckelserörelsen fick många ett vardagsnära och engagerande alternativ till den traditionella Kyrkan. Trosfrågor och allmänna moralfrågor fördes fram av entusiasmerande predikanter. Det andliga livet hyllades, den utbredda dryckenskapen och syndfullt leverne fördömdes. Många Rååbor engagerade sig i den medryckande väckelserörelsen som växte sig stark vid 1800-talets slut.

***Söndagsskolor i Fokus* är ämnet för en av säsongens utställningar på vårt museum och de som sammanställt den har själva vuxit upp inom väckelserörelsen.**

Det har hävdats att en ödesdiger smugglarfärd veckorna före jul 1866, då tre yngre fiskare från Råå omkom, skulle ha påskyndat väckelserörelsens framväxt på Råå. Sant eller osant vet väl ingen, men visst var den tragiska händelsen ett ytterligare bevis på de problem som sprithanteringen skapade för många familjer och för hela samhället. Den andliga väckelse, som

ett par årtionden tidigare börjat växa fram i landet, kombinerade sitt religiösa budskap med moralfrågor och till dem hörde bland andra missbruket av sprit. Spritmissbruk och omoraliskt leverne stämplades av väckelserörelsen som Synd! Spritmissbruk och smuggling hade ett givet samband.

Nu, i slutet av 1860-talet, var det dags att vända skutan!

De nya Rörelserna

Den traditionella Svenska kyrkan hade ritualiserats och formaliserats och ansågs av många vara till för maktens män och för det officiella samhället. I Europa växte ett upproriskt industrisamhälle fram i flera länder med nya idéer och nya verksamheter. Vid 1800-talets mitt fick också vårt land se tre stora rörelser etablera sig, Väckelserörelsen, Nykterhetsrörelsen och Arbetarrörelsen. Vi ska hålla oss till den första och se hur de ”fria” samfunden tog form på Råå.

Gemensamt för samtliga blivande frikyrkoförsamlingar är att impulser utifrån inspirerade enskilda personer att bilda små grupper för att samla och påverka närstående, släkt, grannar och vänner. Kyrkan kom att förlora många själar till de nya frikyrkoförsamlingarna, men kyrkans grundbudskap togs väl omhand.

EFS så väl som utbrytaren Svenska Missionsförbundet förblev organisationer inom Svenska kyrkan.

Väckelserörelsen väckte bokstavligen upp många med sitt mera vardagliga tilltal, på ett sätt som kyrkan inte förmådde. Många kvinnor drogs till de nya samfunden på Råå och då spelade den fördömande inställningen till spritmissbruk stor roll. De små inkomsterna från fisket hade ofta hamnat på krogen.

Intressant är att de olika församlingarna kom att engagera hela familjer som med stor entusiasm slöt sig till väckelserörelsen. Det innebar också att det fanns ett visst mönster för vem som sökte sig till vem. Nedre Lägets fiske- och sjöfolk tycktes föredra Missionsföreningen, EFS, Övre Lägets mera blandade befolkning, köpmän, hantverkare men också sjöfolk, samlades i Betelförsamlingen och metodisterna, som kom något senare till Råå räknade medlemmar från såväl Tunnsbyn och ”Grydan” som Övre Läget. Frälsningsarmén

hämtade flera medlemmar från de andra församlingarna. Det var många unga som lockades av arméns musikglädje och av den utåtriktade verksamheten. Några engagerade sig i mer än en församling – det kunde vara bra för affärerna.

Lojaliteten inom församlingarna var stor, man umgicks, man handlade helst i affärer som drevs av församlingsmedlemmar och äktenskap inom församlingarna uppmuntrades. De aktiva ungdomsgrupperna bäddade ju för romantiska möten, så vi kan ana ett ”naturligt urval.”

Evangeliska Fosterlandsstiftelsen

Lite vanvördigt konstaterar vi att ”först på plats” av våra väckelserörelser var den lutheranska missionsförening som vi känner som EFS, bildad som en inomkyrklig gren 1856. Dess syfte var att ”befrämja evangeliet” inom Sveriges gränser, men vid sidan av den ”inre” missionen påbörjades snart en ”yttre” mission. Redan 1866 hade man verksamhet i flera afrikanska länder. Den kristna sjömansvärden prioriterades tidigt och man drev som mest ett tjugotal sjömanskyrkor fram till 1970 då ansvaret för dem togs över av Svenska kyrkan. Inte så konstigt att församlingen lockade vårt samhälles sjöfarts- och fiskeengagerade befolkning.

De tidigaste mötena på Råå hölls med några få personer i ett privat hus. Inspirationen lär ha kommit närmast från Helsingborg och konsul Petter Olsson, men den som bjöd in till de tidiga samlingsarna var en kvinna, Gertrud Gunnarsdotter. Flera anslöt till gruppen och man flyttade möttesstunderna till Matrosгатan 6, där Anna Christina och Paul Andreasson bodde. Efter Paul tidiga död 1866, flyttade två troende kvinnor in som sällskap till den unga änkan.

Kvinnorna var aktiva inom Helsingborgs EFS församling och engagerades för

att sprida väckelsen till den svårövertalade Rååbefolkningen. Kringresande kolportörer, som predikade och högläste ur bibeln, välkomnades till dessa ”läsarmöten”. De medförde ofta skrifter, som Pietisten, utgivna på EFS’ förlag och kunde bidra med rapporter från andra grupper.

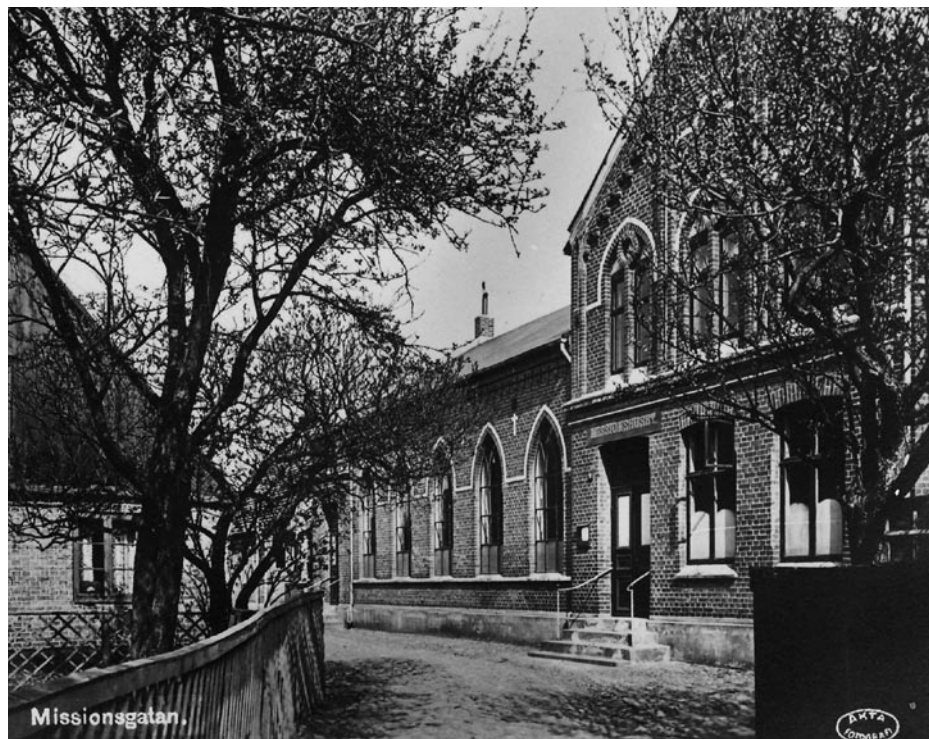
Några år senare gifte Anna Christina sig med skeppare Per Reinhold och ”Pauels” hus blev ”Per Reinholds”. Viljan att ansluta sig till väckelserörelsen hade stärkts och skaran av troende behövde mer än stuan hos Per Reinhold.

Våren 1870 inköptes en tomt för 350 riksdaler och ett rejält hus, *Gamla Missionshuset* byggdes på den plats där dagens ståtliga Missionskyrka står. Men det skulle dröja till 1889 innan Råå Missionsförening officiellt bildades.

Waldenström och Svenska Missionsförbundet

Säg den frid som varar! Missionshuset stod klart, skaran av troende besökare växte, man behövde inte längre trängas i privata hem vid sina sammankomster, församlingen hade med gemensamma ansträngningar skapat ett efterlängtat Herrens Hus på Råå. Då gjorde Waldenströms lära sin entré.

Paul Peter Waldenström, präst och teologie doktor i Uppsala hade efter en religiös kris 1872 fört fram sin syn på försöningläran. Han pläderade för den subjektiva försöningläran till skillnad från den objektiva som EFS anslutit sig till. 1878 bildade Waldenström Svenska Missionsförbundet och fick lämna sitt prästämbete i Svenska kyrkan.



1903 byggdes och invigdes den ståtliga Missionskyrkan på Gamla Missionshusets plats. Både EFS-kyrkan och Betelkyrkan har aktiva församlingar också idag.



Betelkyrkan vid Styrmansgatan invigdes 1885. Söndagsskolan samlade många barn, här en grupp från ca 1910-1915.

I en Minnesskrift över Råå Betelförsamling (1885 – 1945) skriver sjömansmissionären Johan Otterberg, tidigt engagerad i Råå Betelförsamling, bland annat:

– ”Vid denna tid hörde man talet om Waldenström och waldenströmarna, och då gingo diskussionsvågorna höga bland ”läsarfolket”. Man grät ja rent av skriade av förtrytelse över Waldenstöms lära, man sade att han endast predikade en halv Kristus.” Och senare i texten – ”Nu var emellertid för somliga av ”läsarfolket” tiden inne att taga sitt parti.”

Utbrytarna kämpade förstås för att även de skulle få en egen samlingslokal, men i väntan på tomtmark och pengar höll man möten i ”Gula Brickan”, det gamla skolhuset på Tanagatan 5.

Fiskaren Johannes Kristiansson var en av initiativtagarna till den nya församlingen och var tillsammans med brygga-

ren Sven Larsson drivande för att gruppen skulle få eget missionshus och för att en formell församling skulle bildas. 1885 var huset klart och Betelkyrkan på Styrmansgatan invigdes. 1897 fick församlingen sin första fasta predikant, Anders Jeppsson.

Metodistkyrkan

Ytterligare en andlig rörelse introducerades på Råå under det för väckelserörelserna så dynamiska 1880-talet. Sjömannen Nils Peter Olsson hade fått kontakt med engelska metodister genom en engelsk sjökaptan och när han återvände hem sökte han sig till Bjuv där metodisterna redan etablerat sig. Där träffade han sin blivande hustru och 1876 flyttade de båda till Råå och fick bostad på Missionsgatan hos skepparen Ola Bengtsson och hans hustru Elna. Här bildades återigen en aktiv grupp med gemensamt intresse för en



Emanuelskyrkan, kapellet kallat, i sitt ursprungsutförande 1891. Så hade även metodisterna fått "eget hus".

något annorlunda tolkning av det kristna budskapet.

Nils Peter och hans hustru Kerstin var "medlemmar i full förening" knutna till Bjuvs Metodistförsamling men blev ledare för den metodiströrelse som nu lockade intresserade till möten på Råå. Flera från missionshusen anslöt sig till metodisterna. Paret Olsson flyttade till ett nybyggt hus på Skepparegatan och här fick man plats för både vuxenträffar och söndagsskola.

Metodisterna fäste stor vikt vid blivande medlemmars tro ochandel. När en person accepterats som "provmedlem" granskades hennes eller hans andliga liv noggrant, och tvivlade någon i sin tro fanns utvalda "förmanare" som stöd och påverkare. Moralfrågor prioriterades inom samtliga tre församlingar.

En av de nya provmedlemmarna var Maria Holm som öppnade upp sitt hem vid nuvarande Lübecksgatan för sam-

mankomster när utrymmet hos Nils Peter Olsson inte räckte till. Flera medlemmar i familjen Holm flyttade över sitt engagemang från EFS till metodisterna där man kom att spela en stor och ansvarstagande roll. 1891 utsågs möbelhandlaren Carl Fredrik Israelsson, efter ingående granskning av "hans karaktär ochandel", till lokalpredikant.

Självklart vill också metodisterna ha eget möteshus, och byggmästare Martin Lundström fick uppdraget att uppföra det pampiga kapellet som stod klart strax före julen 1891. Det officiella namnet blev Emanuelskyrkan och Emanuel's Metodistförsamling blev erkänd genom kunglig resolution 1898.

Frälsningsarmén

Så var det dags för den sista större väckelserörelsen att göra sitt intåg på Råå, och det gjorde den med klang och medryck-

ande musik. Den då blott tjugofemåriga Peter Bourgman hade kommit i kontakt med den i England grundade Frälsningsarmén i Halmstad, och 1888 anförde han en grupp frälsningssoldater från Halmstad, vilka med högt ljudande instrument tågade ner till hamnen till platsen för nuvarande museet. Många, inte minst yngre Rååbor blev lockade av arméns härliga musik, medryckande budskap och kanske också av soldater i uniform.

Det gick snabbt för det nya samfundet att etablera sig på Råå. Redan 1889 grundades Råå kår nr 59 av Frälsningsarmén i Sverige och två år senare kunde man hyra det så kallade "metodisthuset" då metodisternas Emanuelskyrka invigdes. Först 1915 kunde huset, där man haft sina möten och sin aktiva verksamhet på Råå, köpas av det nationella högkvarteret.

Frälsningsarmén hämtade sin rangordning från just armén, officerare och soldater hade sina noggrant definierade uppgifter. Till skillnad från de andra samfundet

kunde kvinnor ha framskjutande ställning inom församlingen. Så var Augusta Fastén kaptan och huvudansvarig officer då Råås kår bildades. Hjälptruppen, Hemförbundet, syförening och söndagsskola var verksamheter som kvinnliga soldater lade sin kraft på. Man kan säga att Frälsningsarmén var eldsjälarnas församling, att frälsa tidigare "förtappade själar" var en stor uppgift och att med sina insamlade gåvor och kollektor hjälpa familjer i nöd var väsentligt.

Familjerna

Säg Råwall och alla äldre Rååbor tänker – Missionskyrkan! Säg Holm och tankarna går till Emanuelskyrkan, Säg Andersson och Peterson och tankarna får iväg till Betelkyrkan. Det är förstås en grov förenkling men visar på hur aktivt medlemskap hängt med i generationer i flera familjer, man kan säga släkter. Även inom armén har det funnits familjetraditioner att värna. Vi är många som minns Carla Rosqvist,



Det var många medlemmar som firade Råå Frälsningsarmékårs 50-års jubileum 1939. Bland flickorna känner vi igen åtskilliga Råådamer.



August Andersson var Missionsförbundets ordförande 1909-1940.

född Kristiansson, och hennes flammande tal, idag är såväl henne dotter som dottern Rååarmén stöttelelare.

Välkände redaren, sjökaptenen med mera A. R. Råwall var under mer än tjugo år ordförande i Missionsföreningen, och han var bara en av släktens aktiva inom EFS. Familjen Holm, Holms Varv, var ursprungligen medlemmar i Missionsföreningen men engagerade sig för metodisterna när de kom till Råå. Flera av familjens medlemmar kom att betyda mycket för församlingsarbetet.

En av grundarna till Råå Missionsförbund fiskaren Johannes Kristiansson var också dess ordförande fram till 1909 då han av hälsoskäl tog ett steg tillbaka.

Målaremästare August Andersson valdes till ny ordförande. August Anderssons hustrus familj var knuten till Betelkyrkan och själv förblev han en ledargestalt där fram till sin död 1940. 1941 blev Carl Peterson, vars far tidigt hade följt Johannes Kristiansson från EFS till Betel, näste ord-

förande. Så visst ligger det nära till hands att tala om familjeengagemang.

En tidig generation med relativt små resurser men med stor övertygelse beredde vägen och nästa generation, den som tog över kring förra sekelskiftet var mera i samhället etablerades män med rötter i rörelsen. De förvaltrade väl sina uppdrag. Första hälften av 1900-talet var något av Frikyrkornas högsång.

Jag kände mig kontrollerad!

Siv Olssons båda föräldrar Carl och Göthilda Peterson var medlemmar i Betelkyrka, Sivs far var ordförande under många år och hennes välsjungande mor var aktiv i verksamheten, inte minst under sin sång. Det var naturligt att hela familjen Petersson deltog gudstjänster, syförening, söndagsskola, ungdomsverksamhet, musik- och sånggrupp. Församlingen spelade stor roll även i familjens vardagsliv.

– Som liten tyckte jag nog mest att det var roligt att följa med mor och far till Betel. Sång och musik har alltid betytt mycket i vår familj och jag kan fortfarande minnas hur stolt jag var när jag fick sjunga solo redan som sexåring. Men sedan...

Som ung tonåring var det inte roligt att vara "läsarebarn". Jag kände mig kontrollerad, jag fick inte använda läppstift, inte röka (vem fick det???) absolut inte spela kort, farmor protesterade om vi flickor stickade en söndag och så vidare. Mina föräldrar var inte problemet. Min far var väldigt trygg i sin tro, en lite gammaldags barnatro, det gjorde honom rimligt tolerant men visst, men för församlingen skull var ju gränserna snäva.

Min äldre syster Gerd hade till exempel fått sitt första par långbyxor, något naturligt för jämnåriga tonårsflickor, men så mötte hon två av församlingens äldre medlemmar. En av dem gick fram och nöp i byxorna och talade om vilket syndens

plagg hon som flicka visade upp sig i. Hon fick veta vilken dålig förebild hon var och hur kunde hennes föräldrar... Min syster kom hem storgråtande. Far tog hennes parti, och det tyckte jag var fantastiskt bra. Men visst påverkade det oss flickor.

När jag träffade min blivande man Curt kände jag mer och mer att församlingen inte var för mig. Curts familj hade inte någon liknande bakgrund och jag drog mig helt ifrån Betel. Men visst var jag påverkad länge av deras normer. Jag rökte aldrig så mina föräldrar såg det, och Curt serverade aldrig någon alkohol när mina föräldrar var på besök.

Jag känner stor gemenskap!

Sigvard Windfors tillhör den familj som under mer än ett sekel associerats med Evangeliska Fosterlandsstiftelsens framväxt och etablering på Råå. Hans morfar Adolf Reinhold Råwall, (Andersson före namnbyte) gifte sig i Missionskyrkan 1891 med skeppare Davidssons dotter Emma Petronella, ”*deras andliga hem*”, säger Jan Davidsson om gamla missionshuset. (*Det gamla Fiskeläget*). Andligt hem har missionsföreningen förblivit även för familjens nästa generationer. De flesta har engagerat sig aktivt på olika sätt.

– Det var självklart att missionshuset och allt som rörde EFS upptog mycket tid och omtanke i vårt hem, i mina kusiners familjer, i familjer som mina föräldrar umgicks med. Vi och min mors två bröder med sina familjer bodde i huset bredvid

varandra på Jungmansgatan, vi var flera rimligt jämnåriga kusiner och vi var alla aktiva i olika grupper och arrangemang som församlingen hade. Söndagsskola, ungdomsgrupper, där var jag ledare en tid innan jag flyttade till Göteborg för att studera. Musikgrupperna var viktiga för samtliga frikyrkor.

Jag upplevde nog att mycket i vår släkt var förknippat med församlingstillhörigheten. När jag var barn var morfar fortfarande ordförande i Missionsföreningen och det förenade han med rederiet och annan verksamhet. I det låga vita huset på nuvarande Lotsgatan upptogs halva huset av Råwalls Rederier och därifrån sköttes också missionsföreningen och Sundsgårdens Folkhögskola som kom till i slutet av 30-talet och som tillhör EFS.

Flera av mina skolkamrater var också knutna till EFS och blev de naturliga lek-kamraterna utöver kusinerna. Men mina föräldrar umgicks privat gärna med Carl Peterson och Sten Werner och deras familjer, där fanns inga stängda gränser. Det kunde det däremot finnas mellan församlingarna.

För mig har det varit självklart att Missionskyrkan är min andliga hemvist, precis som för mina föräldrar och morföräldrar. Jag lägger ner åtskillig tid på församlingen och uppskattar varm den gemenskap vi har – idag också med de andra församlingarna på Råå.

Stina Norling
Foto Museets arkiv

Första maj - säsongstart!

1 maj startar vi säsongen med **öppningstal kl 13**. Motorerna dras igång 13.10 och 14.00 spelar EFS brassensemble.

Välkomna!

Strandvandring

Vi vandrar vidare

I höstens museitidning påbörjade vi vandringen längs Råå Strand. Starten gick vid Fem Höga Stenar, söder om Knähaken och efter Villa Sjösäker tog vi vinterpaus. Nu, med våren i sikte, är det dags att fortsätta promenaden ut till Örby Ängar.

Invid Villa Sjösäker låg Vallens Andra bastion, fortfarande syns en upphöjning på malen. Nedanför låg Skonarejvvet, där flera båtar byggts och sjösats, bland andra den ståtliga skonerten Esaias Tegnér byggdes här 1856, det kunde du läsa om i höstens tidningsartikel om Båtbyggarna på Råå.

Strax söder om Villa Sjösäker stöter vi på den första lanningastenen. den andra står knappt 200 meter längre söderut, mitt för skolan. Stenarna sattes upp efter ett beslut 1862 och markerade det område där "Öfra Lägets" fiskare var skyldiga att "lanna" sina båtar efter avslutat fiske för att tullare skulle kunna hålla uppsikt över

lasten. Med ett begränsat lanningsområde hoppades man kunna hejda Rååbornas omfattande smuggling.

Dags att sneglar upp mot den skola där så många av oss startat den knaggliga vägen mot bättre vetande! Skänk en tanke till gamla klasskamrater och till lärare. Positiva och negativa minnen blandas. I många familjer kan man jämföra minst tre generationers skolgång på samma skola, men så är också Råå Södra Skolas äldsta del Helsingborgs äldsta skolhus, som fortfarande är i bruk.

Söder om skolan fanns Råå Station! Minns någon den? Station, lok- och vagnsfall byggdes ursprungligen för den



Spårvagnen till stan vid Råå Södra.

koleldade Décauvillen och användes senare av den elektrifierade järnvägen. 1924 var det dags för den kantiga, blåa spårvagnen med röd skylt. Var tionde minut gick spårvagnen till sta'n. Ändå var en missad spårvagn en smärre katastrof för Rååungdomar som skulle in till läroverken. Skolans dörrar låstes klockan åtta och inpassering efter ringning krävde föräldraintyg dagen efter.

På väg mot Suran

Nu passerar vi det solgula badhuset där många av oss tränat torrsim, tagit första järnmärket och så småningom statusmärket – magistern. Den härliga rutschbanan icke att förglömma, och flottarna där man kunde möta killarna – men också herrar, som förstulet spanade in på naket solande damer. Bunkern söder om badhuset kom till under beredskapstiden som en del i

Per Albin linjen. En gång förknippad med krigshot, idag välbesökt lekplats för dagis- och skolbarn.

Strandmalen väster om Lotsgatan, är något alldeles speciell. Här höll de som bodde på Nedre Läget till, hoddor och grisahus samsades med stötteräckor fram till sent 1800-tal. Här fanns också Vallens sydliga del och slutbastionen låg ungefär sydväst om nuvarande Vårdshuset. Den lär ingen nu levande Rååbo minnas, möjligen hört förfäderna tala om. Hela Vallens söder om Timmermansgatan raserades när järnvägen skulle fram!

Den fina stranden och det svalkande havet lockar från tidig vår entusiastiska soldyrkare och badare. Flygsanden är mera markant här än längre norr ut och sträv, vassliktade grönska av samma typ som finns söder om Småbåthamnen tar över som vegetation.



Torrsim var ett måste innan vattenlektionen kunde börja. Vem är simläraren, någon som vet?



Suran norr om piren. På bilden finns fortfarande lite av träpalissaden kvar.

Vi måste ta en sväng ner om Suran, eller rättare sagt de sorgliga resterna av denna favoritlekplats. Suran byggdes upp som skydd mot stormarnas förödande framfart 1892 och tio år senare när den kraftfulla så kallade julstormen härjade längs våra kuster fick de grova timmerstockarna och stadiga stenblocken utanför palissaden bevisa sin styrka.

Det skyddade området, pålverket har byggts på sedan första etappen, blev något av en barnkammare där krabbor och fiskyngel kunde växa till. Inte luktade det gott, därför namnet, men långt in på 1990-talet var Suran populärt tillhåll för många Rååbarns lek. Stormen Gudrun for illa fram med resterna av den uppbyggda palissaden och efter ytterligare stormar finns endast ett fåtal ”pinnar” kvar.

Hamnplan

Museets norra gavel tornar upp sig framför oss. En sväng ut till fyren är alltid trevligt om inte vinden ligger på alltför hårt. Hur många Rååbor har inte romantiska minnen från ungdomens svärmiska pirpromenader? Men många minns också krigets avspärningar. Trevligare minnen är förstås den fiskelycka som kanske främst ”pågar-na” upplevt och upplever än i dag.

Dags att gå tillbaka och följa kajerna. Vi gläds åt fiskebåtar och vackra fritidsbåtar som sakta rör sig i takt med vattens dyningar.

På det vi kallar hamnplan rådde intensiva aktiviteter under 1900-talets tidiga hälft. Ett par år in på 1900-talet började Kopparverket, som då flyttat från Helsingborg, att nyttja Råå hamn för lastning och

lossning och järnvägen byggdes ut ned till hamnen. När Kopparverkshamnen hade byggts, tog man ”hem” sina så kallade lossningsapparater. men flera andra företag skeppade ut och hämtade hem gods via Råå.

Alla som växte upp kring Nedre Läget minns den intensiva fraktrafiken, de vinterupplagda skutorna, de rejäla fiskfångsterna och vinterlagringen av ål i hyttefat i hamnen. Men hamnen får du läsa mera om i artikeln om vår jubilerande Råå Hamn.

Råå Handelsförening får vi inte glömma. Först Carl Petersson och senare Harry Monroe chefade under mitten av förra seklet, men frågan är om inte systrarna Jönsson och då främst Judith bestämde. Historierna om de goda systrarna är välkända bland äldre Rååbor, många minns dem än med beundran och viss förundran. Affären

kunde erbjuda allt vad befolkningen på Lägena behövde. Färsk fisk, oljeställ, spicerivaror, kryddblandningar, korvar, snören, grytor... vill du bli påmind så kom till museet och titta.

Vi går över bron

Dagens präktiga bro är knappast någon skönhet, men vi som ”vandrar i minnet” ser förstas träbron framför oss, den vars mellanpartiet kunde hissas upp. Då kunde de ”stora skeppen” gå upp i ån och lägga till vid kalkbrukets lastbrygga för att lossa. Och visst minns vi gärna de kalla vinterdagarna när ån frusit till och skridskoåkande ungdomar fyllde isen! Sillarören skruvades fast vid pjäxorna och någon avundsvärd kamrat stilade med halvror eller till och med helrör.

Nej, nu viker vi av ner mot Västindie-



Gamla träbron var en populär plats för metande Rååpojkar.

gatan och passerar platserna för de gamla träbåtsvarven som vi berättade om i hösttidningen, Råå Båttvarv, Bernhard Pålssons båttvarv, (senare Bröderna Linds Motorverkstad) och bröderna Johannesons varv. Vid Träbåtsföreningens brygga ligger idag gamla ömsint ompysslade träbåtar. Vi vandrar så långt det går på träbryggorna som följer åns utlopp och njuter av närheten till hamnen. Här får vi också en uppfattning om var det gamla ågapet mynnade ut i sundet. Resterna av det leder in mot Holms varv och den slip som varit i bruk sedan 1903.

Promenaden närmar sig slutstationen. Vi passerar "Lasses" och visst känns fortfarande den härliga doften av rökt ål, sill och makrill när det är dags att svänga höger till Småbåtshamnen och vandra ner vid sanddynerna som den stora fågelkolonin har tagit över efter hundbadet.

Vi har nått Örby Ångar, detta fantastiska deltalandskap av flygsand och med vattendrag som fortsätter ner över Rya och vidare mot Rydebäck. Fortfarande under förra seklet var vattendragen mera markanta, och under 1800-talets andra hälft var detta betes- och odlingsmark för skeppare och fiskare på Nedre Läget som ofta hade små jordlotter för potatis- och kålodling och som höll några djur.

Här avslutar vi vår vandring. Vi tittar upp mot landborgen och skymtar siluetter av forna tiders gravhögar, men nej nu är det dags för kaffekorgen! Och återvägen, den tar vi i yttersta strandkanten, om vi orkar, där finns snäckorna, musselskalen, tången och stenarna.

Flora och fauna

Vi har mest tittat på det som människan skapat, men för de av oss som växt upp med närheten till strandens speciella natur så finns det många andra värden.

Säg Vallablomma och kvinnor/flickor i alla åldrar ler igenkännande. Denna ljuvligt doftande strandnejlika som blommar i maj och kommer igen på hösten är en stark symbol för Råå Strand. Hur många blomkransar har inte knutits med den strävstjälkade blomman för att pryda sommarflickors hjässa genom åren? Med sin rosalila färg ger den strandängarna en alldeles speciell färgton inte minst en vacker majkväll vid solnedgången.

Blålockor, vit- och gulmåra, blåmunkar, kärringtand, rölleka, åkervinda och vårens färgrika styvmorsviol, vitplister och rödplister – floran på vår strand är rik och varierande. Tyvärr inte lika varierande som vi, som var barn fram till mitten av förra seklet, fick uppleva. Styvmorsviolerna har nästan försvunnit, kärringtanden tynar bort liksom plister. Strandkålen har nog helt försvunnit med den ambitiösa skrapningen av tång på stränderna. "Min" kålplanta, som jag alltid nöj lite blad från, försvann för tre, fyra år sedan.

Vresrosorna är till stor glädje för både fåglar och människor. Frestande röda lockar de oss att smaka. Men plockivern verkar inte alltför stor, det är synd, syltade nypon och nyponmarmelad är läckert.

Fågellivet längs vår kust är oss fortfarande både ljudligt och imponerande även om antalet arter lär ha sjunkit. Det sägs att stammen av fiskmåsar är hotad, men har man verkligen inventerat beståndet på Råå då? När man hör skrien i gryningstimmen och ser urladdningen på bryggorna då undrar man..

Den som på sin vandring vill ägna sig åt att skåda fåglar ska ta med kaffekorg och en bra kikare och sätta sig stilla i dynerna söder om Småbåtshamnen. Här har sanden bildat nya revlar under senare års kraftiga blåst och stormar och här kan man njuta ett varierat fågelliv.

Stenarna

Kanske är de strandens allra främsta tillgång – alla de vidunderligt vackert mönsttrade och färgsköna stenarna. Vem kan avstå från att plocka med sig några släta, skönt rundade exemplar formade av århundradens vågskvalp? Nej, jag vet. Man får inte plocka stenar till sin trädgård, man får inte heller ta hinkvis med sand. Stenornas tid är förbi. Men några vackra stenar får man väl ta?

Det är mångfalden av stenarter som är så fascinerande. Dessa olikformade stenar, som en gång bröts loss från höga berg och klippor, forslades ut till havet, fördes med havets strömmar vidare och vid något tillfälle av stormar rullats upp på vår strand.

Promenader i strandkanten är en upplevelse. Här finner vi stenar av olika färg och form, Stenar med så kallade bergartsgränser, där två helt skilda bergarter tillsammans bygger upp ett unikt exemplar. Eller stenar med mineralgångar, hård vit kvarts insprängd i en mjukare bergart.

Visst minns du stenarna med hål i? Dem som man plockade och hängde på snöre eller i bästa fall en läderrem om halsen. Då lekte man stenåldersbarn, i *Barnen Hedenhös* anda.

Glöm inte heller snäckorna och musslorna, idag hittar vi nästan bara blåmusselskal, annorlunda var det när vi barn. Till och med blåstången – smälletången – är mindre vanlig och den vackra gröna borstråden (?) som satt fast på stenar och vajade så vackert nära vattenytan, den tycks ha flyttat någon annanstans.

Tycker du att vandringen blev för lång? Ta en bit i taget! Blev den för kort och för snabb? Gå långsamt, ta dig tid att strandfynda och läs mera i t ex *Helsingborgs historia* del 1 och 4, *Spårvägen i Helsingborg – en pärla vid sundet*, den välillustreerade boken *Stenar på strand och fält*, Jan Davidssons *Det gamla Fiskeläget* och så förstås Curt Perssons artikelsamling *Om Gamla Råå*.

Stina Norling

Foto Museets arkiv o Johnny Bengtsson



Så kunde det låta!

Nisses Lexikon del 7

Visst blir man ”kåsen” och ”fodafrösen” och behöver ”jonka se når de e köled ude”. Hur går det med språkövningarna? Vår läromästare Nils Pålsson har hunnit till lektion nummer sju och snart klarar vi samtalen nere vid *hoddorna*. Men än finns det mycket kvar att lära och allt färre som kan de gamla lokala orden. Var rädd om dem! Du som minns förfädernas ordförråd eller stöter på gamla brev när du städar hemma – tänk på barn och barnbarn och tänk på vårt Museum – hör av dig!

Bärig båt

Stabil båt.

Böstak

Halmtak.

Främrat

Gäster.

Fyle

Icke önskvärda personer.

Fyrtöj

Glöd eller glödsticka.

Grånar i väster

Börjar mulna på.

Grämer sig

Ångra sig.

Klabbsock

I stort sett oduglig.

Kvenga

Husfru, fru i huset.

Lanning

Strandkant.

Lasatorjet

Välbesökt klädmarknad i Köpenhamn.

Mjüska

Göra sig till för att få en fördel.

Nimt

Enkelt.

Nåed

Något.

Remedja

Saker i oordning.

Rahünt

Snabbt ordnat.

Rätt udad väret

Samtal utan innehåll.

Stütsfligütsare

Snabb till hyss. Busig.

Stua

Vardagsrum. (inte stuga)

Stärten

Handtag på dragkärra.

Tocket vär!

Ett sådant väder.

Trua

Hota. ”trua me käppen”.

Vannet grüddar sej

Vattnet börjar frysa till.

Årsredovisning

RESULTATRÄKNING FÖR INKOMSTÅRET 2008

INTÄKTER	2007	2008
Medlemsavgifter	51.300,00	55.150,00
Entréavgifter	69.650,00	52.769,00
Entréavgifter grupper, guidning	34.250,00	29.260,00
Försäljning böcker, kort etc.	37.755,50	28.470,00
Försäljning Rååfilm	2.700,00	3.750,00
Försäljning kaffe, lotterier etc	12.152,00	16.565,50
Försäljning inventarier	1.850,00	650,00
Bidrag medlemstidningen	19.880,00	20.400,00
Bidrag Hbg kommun	100.000,00	100.000,00
Övriga ersättningar och bidrag	<u>4.702,00</u>	<u>4.390,00</u>
SUMMA INTÄKTER	334.239,50	311.405,00
KOSTNADER		
Aktivitetskostnader	20.484,55	27.276,99
Inköp av varor för försäljning	19.260,20	24.894,20
Förbrukningsmaterial, inventarieunderhåll	<u>20.255,45</u>	<u>5.746,50</u>
	60.000,20	57.917,69
<u>Administrationsomkostnader</u>		
Kontorsmaterial, porto, telefon etc	25.655,00	18.799,06
Medlemstidningen inkl. värvningsaktivitet	38.875,50	42.479,50
Representation, uppvaktningar	5.712,00	3.128,00
Marknadsföring, informationsmaterial	30.361,00	39.067,50
Utställningar	14.728,00	4.814,00
Föreningsavgifter, utbildning	<u>675,00</u>	<u>1.450,00</u>
	116.006,50	109.738,06
<u>Driftskostnad för fastigheten</u>		
Tomtarrende	8.954,00	8.954,00
El, vatten och avlopp	49.040,00	43.272,00
Larmkostnader	27.191,00	36.678,00
Försäkringspremier	17.493,00	16.893,00
Underhåll o komplettering av inredning	<u>12.055,50</u>	<u>21.164,00</u>
	114.733,50	126.961,00
SUMMA KOSTNADER	- 290.740,20	- 294.616,75
RESULTAT FÖRE AVSKRIVN O FINANSPOSTER	43.499,30	16.788,25
Årets avskrivningar	<u>- 110.050,00</u>	<u>- 221.633,00</u>
RESULTAT EFTER AVSKRIVN O FINANSPOSTER	- 66.550,70	- 204.844,75
<u>Finansiella kostnader och intäkter</u>		
Ränteintäkter, reavinster	13.979,66	38.079,60
Räntekostnader och bankavgifter	- 1.898,00	- 6.066,42
Under året erhållna donationer och bidrag	376.930,00	179.239,90
1000 - klubben	<u>10.000,00</u>	<u>3.000,00</u>
	399.011,66	214.253,18
ÅRETS ÖVERSKOTT	332.460,96	9.408,43

BALANSRÄKNING PER 2008-12-31

TILLGÅNGAR	<u>2007</u>	<u>2008</u>
<u>Anläggningstillgångar</u>		
Byggnader	3.733.544,00	3.733.544,00
Byggnader, motorhall	1.160.823,50	1.160.823,50
Byggnadsinredningar	734.506,00	830.336,00
Datoranläggning	8.633,00	0,00
Larm- och åskledaranläggning	<u>8.700,00</u>	<u>33.959,00</u>
	5.646.206,50	5.758.662,50
<u>Omsättningstillgångar</u>		
Kontantkassor	8.597,50	16.510,50
Bankmedel	212.542,14	352.807,55
Värdepappersfonder, aktier	1.085.457,00	1.128.262,40
Förutbetalda kostnader	<u>8.226,00</u>	<u>5.053,00</u>
	1.314.822,60	1.502.633,45
<u>Donationsmedel</u>		
Ruben Rausings legat	288.059,00	294.156,00
Birgittas minnesfond	300.000,00	0,00
Curt Perssons fond	<u>3.520,23</u>	<u>3.525,85</u>
	591.579,23	297.681,85
SUMMA TILLGÅNGAR	7.552.608,37	7.558.977,80
SKULDER OCH EGET KAPITAL		
<u>Kortfristiga skulder</u>		
Leverantörsskulder	1.589,00	0,00
Förutbetalda intäkter/upplupna kostnader	<u>46.600,00</u>	<u>45.150,00</u>
	48.189,00	45.150,00
<u>Eget kapital</u>		
Ingående behållning	7.171.958,41	7.504.419,37
Årets överskott	<u>332.460,96</u>	<u>9.408,43</u>
	7.504.419,37	7.513.827,80
SUMMA SKULDER OCH EGET KAPITAL	7.552.608,37	7.558.977,80

Vaktstyrkan

Välkommen till Vaktstyrkans första möte **den 28 april kl 19.00**. Vi går igenom årets nyheter, fikar och tecknar oss ev. för ett eller flera pass. Därefter blir det som vanligt träffar den 1:a tisdagen i månaden, dvs. den 2 juni, 7 juli, 4 augusti och den 1 september.

INFO-SIDAN

Utställningar

Den intressanta utställningen om de farofyllda men ibland ytterst lönsamma smugglarfärder som många av våra förfäder ägnade sig åt under delar av 1800-talet, finns kvar men är lite förnyad.

Nytt är en utställning om Söndagsskolor i de fyra Frikyrkoför-samlingarna som du kan läsa om i detta nummer.

Nytt är också en bildutställning, Råå Hamn 150 år, med bland annat originalritningar från Tekniska förvaltningen.

Och nytt är en utställning med **alla** svenska rederimärken som en entusiastisk samlare och medlem har lånat oss.

Öppettider 2009

7 januari – 23 april: onsdag 17 – 20

1 maj – 17 juni: onsdag 17 – 20,

lör-, sön- o helgdag 13 – 17

20 juni – 16 aug: tisdag – söndag 13 – 17

Midsommardagen: 13 – 17

19 aug – 30 september: onsdag 17 – 20,

lördag – söndag 13 – 17

7 okt – 2 december: onsdag 17 – 20

Entré 40:- med max 3 barn under 12 år.

30 kr för övriga barn, unga under 20 år och för studerande med CSN-kort.

Skolklasser från Helsingborgs kommun har specialavtal. Guidning för skolklasser, tidsbeställning hos Mona Green 042-204344 eller via e-post.

Guidade visningar för grupper tidsbeställs hos Siv Olsson 042-262688 eller e-post.

Höstmötet

äger rum tisdagen den 23 oktober 2009.

Råå Museum för fiske och sjöfart

Hamnplan, 252 70 Råå

Tel 042-261131

Bankgiro 5601-4681

E-post info@raamuseum.se

Web www.raamuseum.se

Kulturr ett nöje och ett måste



MUSEITIDNINGEN

Redaktör:

Stina Norling
Mellangatan 2
25270 Råå
Tel 042-26 03 56

Layout och redigering:

Cal Åström
I redaktionen:
Åsa Rausing-Roos
Marianne Wittgren
Ragnar Thornberg

Kallelse till årsmöte

Dags för årsmöte i Raus församlingsgård med ingång från Kielergatan

Torsdagen den 19 mars kl 19.00

Efter årsmötesförhandlingar, rapporter och information serverar vi, som alltid, kaffe och något gott att äta. Entré inklusive förtäring 30:-

Kvällens föredrag:

Helsingborgs Hamn under 200 år



Vi vågar utlova en ny upplevelserik kväll i samband med vårens årsmöte. Från Helsingborgs Hamn kommer **Fredrik Åsare** för att berätta den jubilerande hamnens historia. För många av museets medlemmar är sjöfart, fiske, hamnar och allt som rör livet nära havet ett givet intresse så vi ser fram emot en spännande och trevlig kväll tillsammans med en kunnig berättare och entusiastiska medlyssnare.